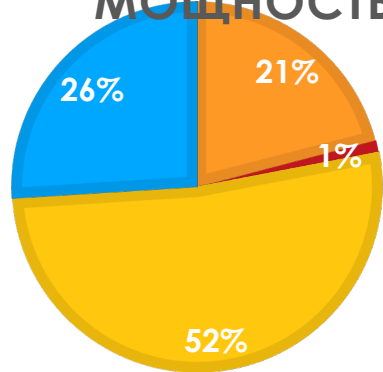


Международная конференция
Устойчивая энергетика в Кыргызстане: перспективы и проблемы
Парк отель Бишкек, 15 мая 2023 года

Опыт Фонда развития энергетики Грузии в разработке и продвижении проектов возобновляемой энергетики

Нугзар Хаиндрава
Директор по управлению проектами,
Фонд развития энергетики Грузии (GEDF)

УСТАНОВЛЕННАЯ МОЩНОСТЬ



■ HPP (RoR) ■ WPP ■ HPP (Reservoir) ■ TPP

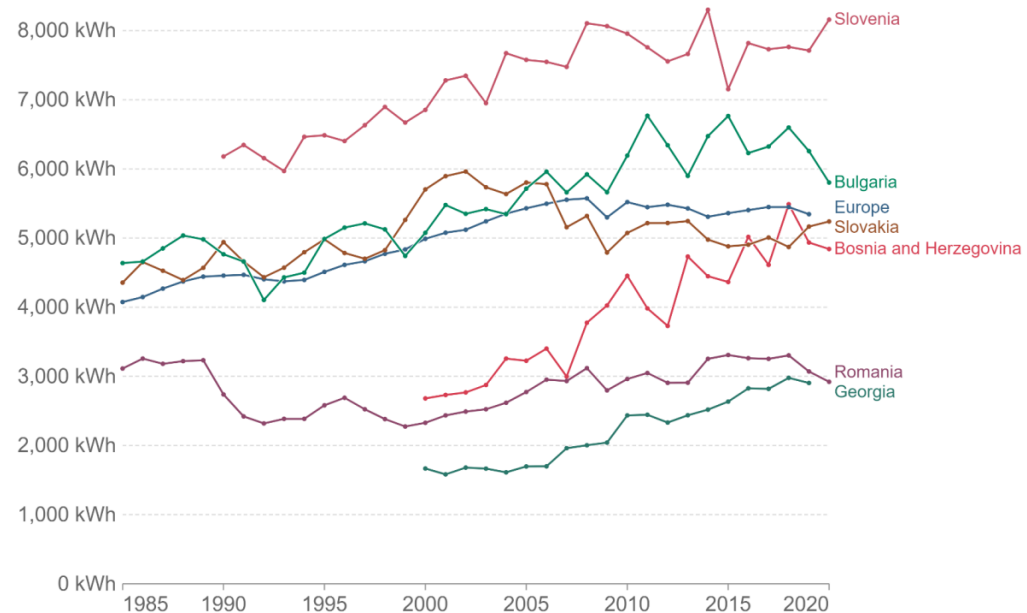
Общая установленная мощность- 4 577 МВт

- Гидроэнергетика- 3 367 МВт
- Ветровая -20,7 МВт
- Тепловая энергетика - 1 189 МВт

Per capita electricity consumption

Average annual electricity consumption per capita, measured in kilowatt-hours (kWh) per year.

Our World
in Data



Source: Our World in Data based on BP Statistical Review of World Energy & Ember (2021)

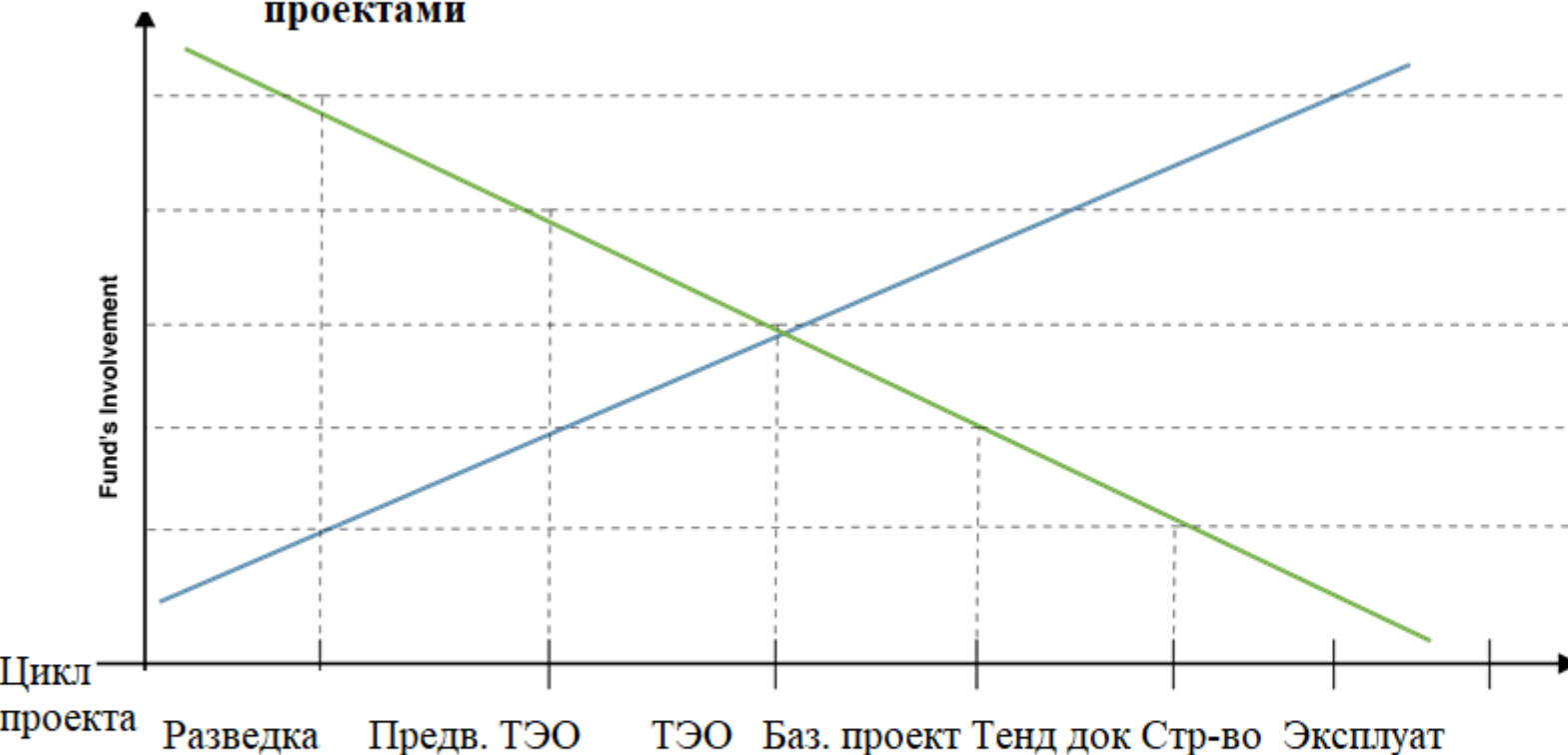
OurWorldInData.org/energy • CC BY

ДОЛЯ ИМПОРТИРУЕМОЙ ЭЛЕКТРОЭНЕРГИИ И ТЕПЛОГЕНЕРАЦИИ В ОБЩЕМ ОБЪЕМЕ ПРОИЗВОДСТВА (2021)



Участие сторон

Участие сторон в процессах разработки и управления проектами



Основная деятельность Фонда развития энергетики Грузии

Выявление и анализ потенциальных «зеленых» площадок, включая планирование речного бассейна — и исследование других проектов по возобновляемым источникам энергии

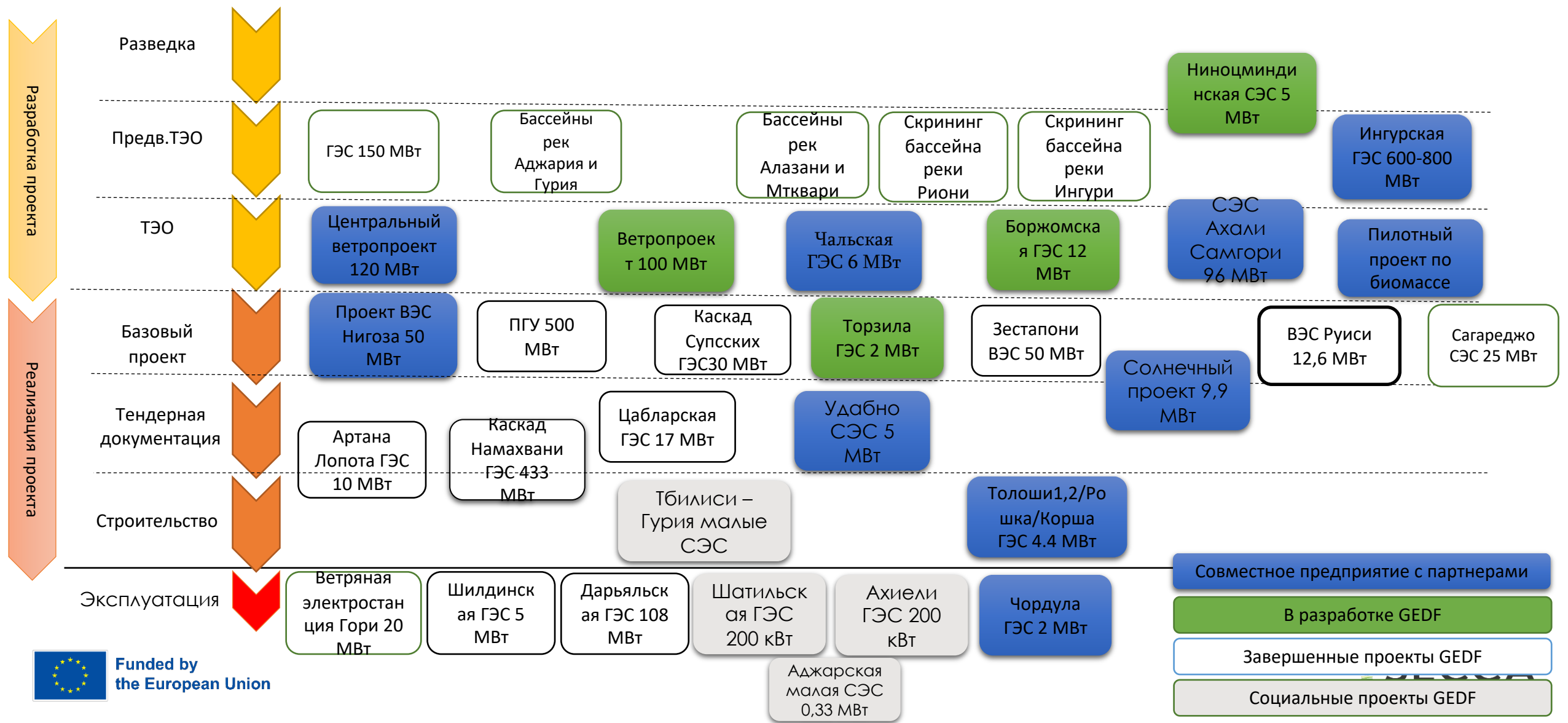
Финансирование первоначальных затрат, связанных с разработкой определенных энергетических проектов.

Совместно — с частным инвестором — разрабатывать проекты с возможностью выхода в Фонд на разных стадиях развития:
Поддержка разработки энергетических проектов;
Содействовать инвестициям в проект;
Поддержка потенциальных финансовых соглашений с международными финансовыми учреждениями и/или частными финансовыми организациями

■ Участие GEDF

■ Участие инвесторов

Портфолио GEDF



Процесс инициации проекта

Инициация проекта GEDF

Открытие тендера и выбор инвестора.

Тендер по выбору инвестора будет регулироваться на основе правил и критериев, опубликованных GEDF на официальной веб-странице (Инвестор, предлагающий наиболее выгодные условия для фонда будут награждены выбранными)

Объявление конкурса для инвесторов

MoB с правительством Грузии

Меморандум о взаимопонимании / PPA - Гарантированная непрерывность проекта
Инвестор будет обязан получить Меморандум о взаимопонимании и PPA в течение ранее согласованного периода времени

Отбор инвестора

Обязательства инвестора

Соглашение с акционерами

Акционерное соглашение
Основные положения и условия акционерного соглашения будут опубликованы на официальной веб-странице Фонда вместе с требованиями; Детали будут согласованы с выбранным инвестором.

JVC

JVC — Совместное предприятие будет управляться на основе правил и принципов и долевого участия, ранее оговоренных в акционерном соглашении.

Банковская гарантия -

Выбранный инвестор будет обязан предоставить банковскую гарантию в размере (согласованном в акционерном соглашении) взноса в уставный капитал в течение 5 (пяти) рабочих дней с даты подписания Меморандума о взаимопонимании / PPA

Инициация проекта инвестором

Письмо о намерениях

Инвесторы пишут письмо о намерениях с указанием проектов, в которых они хотят сотрудничать, и предполагаемого способа сотрудничества, Информация об инвесторе, его опыте и его мнении о плане реализации проекта

NDI и обмен информацией

GEDF и Инвестор/разработчик проекта подписывают Соглашение о неразглашении и делятся всей доступной информацией по конкретным проектам
При необходимости проводятся выезды на места и обсуждения для оценки проекта.

Юридическая экспертиза

GEDF проводит технические, финансовые, юридические и любые другие (при необходимости) исследования предлагаемого дела.

Соглашение

Инвестор и GEDF принимают решение о способах сотрудничества и проектах для сотрудничества
Инвестор и GEDF подписывают соглашение об акционерном капитале/договор об оказании услуг. Условия договора обсуждаются от проекта к проекту

SPV

Для дальнейшей деятельности в соответствии с Акционерным соглашением создается специальная целевая компания.

Схемы сотрудничества с GEDF

Разработка проекта

Партнерство/владение акциями

GEDF может стать партнером надежного инвестора в проектах по ВИЭ.
Проекты могут быть инициированы обеими сторонами — инвестором или GEDF.
GEDF может вливать капитал, но должен быть в меньшинстве
GEDF и партнер создают совместное предприятие
GEDF должен иметь возможность выхода на определенных этапах, в основном после ввода в эксплуатацию

Реализация проекта

На этапе строительства GEDF не делает дополнительных капитальных вложений

Соглашения об обслуживании

Инженерное консультирование для определения объема проекта (эскизный проект и т.д.)
Процедуры, необходимые для получения разрешения на строительство: в основном определение права собственности на землю и другие юридические и административные вопросы.
Деятельность по управлению проектами

Отбор проекта

Проверки проекта
Инженерная экспертиза
Концептуальный дизайн
Финансовая модель
Принятие решений

Процесс подписания меморандума о взаимопонимании (MoU)

Подача проектного предложения в Министерство экономики и устойчивого развития Грузии и копия в Агентство государственно-частного партнерства

Процесс назначения MoU

Осуществимость и проектирование

Подготовка ТЗ для подрядчиков
Торги и выбор
Технический надзор
Принятие инженерных решений
Финансовая модель
Принятие решений

Финансирование проекта

Подготовка финансовой модели
Подача заявки на банковское кредитование
Сотрудничество с рядом инвесторов

Разрешения и лицензирование

Определение собственности на землю
Оформление и покупка земли
Подача заявки на разрешение на строительство
Подача заявки на экологическое разрешение

Строительство

Подбор строительной компании
Строительный надзор

Эксплуатация

Эксплуатация объекта

GEDF сотрудничает с надежными инвесторами на любом этапе разработки проекта



СПАСИБО ЗА ВНИМАНИЕ!